

BULLETIN DE L'OBSERVATOIRE MARNE VIVE MAI 2006

LAC DU DER au 1er du mois

Capacité totale	Objectif de remplissage
350 M de m ³	315 M de m ³
Volume effectif	
314,57 M de m ³	
90%	99,86%

PLUVIOMETRIE

	Mois en cours	Mois année n-1
Hauteur (mm) :	85,9	48,4
Fréquence (j sur 30) :	14 j	8 j
Cumul annuel (mm) :	280,2	230,6

TURBIDITÉ NTU

	Mois en cours	Mois précédent	Mois année n-1
Moyenne	19,9	26,76	11,40
Mini	7,5	9	5,90
Maxi	52,2	70	23

DÉBIT en m³/s

	Mois en cours	Mois précédent	Mois année n-1
Moyenne	88,73	137,5	64,20
Mini	44	48	40
Maxi	179	227	94

OXYGÈNE

Dissous mg.L⁻¹ Saturation %

Moyenne	8,1	87
Mini	7,4	78
Maxi	8,8	100

TEMPÉRATURE en °C

Eau Air

Moyenne	16,4°	16,15°
Mini	14,9°	3,9°
Maxi	17,8°	26,7°

pH

Moyenne	8,0
Mini	7,8
Maxi	8,2

AMMONIUM (en mg.L⁻¹)

Moyenne	0,16
Mini	0,08
Maxi	0,45

BACTÉRIOLOGIE (dans 100 mL)

Coliformes f.
Escherichia coli

Moyenne	1255
Mini	300
Maxi	4780

Streptocoques
fécaux

Moyenne	361
Mini	218
Maxi	1455

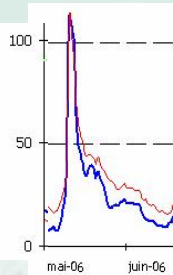
PHYTOSANITAIRE en µg.L⁻¹

Dépassement du seuil de 0,05µg.L⁻¹

Substances Semaines n° Concentrations
Pas de valeur significative

niveau guide : 20 000 eau apte à la potabilisation
A3 (eaux polluée) 2 000 eau apte à la baignade

Observations :



Le débit de la Marne a globalement diminué par rapport au mois précédent ce qui a entraîné une baisse conjointe de la turbidité passant de 26,76 à 19,9 NTU. Après les phénomènes pluvieux du début du mois (du 6 au 11), le débit est passé de 44 m³/s le 5 mai à 179 m³/s le 13 mai. Cette importante hausse du débit est notamment due à la conjonction de deux faits :

1. Au droit du lac Marne, le cumul pluviométrique atteint 71 mm en 72 heures ce qui provoque un gonflement des eaux provenant de l'amont passant de 17,5 m³/s le 05/05 à 112,7 m³/s le 10.
2. le barrage du lac du Der n'a pas écrêté cette petite crue. En effet, le graphe ci-contre de la gestion des eaux amont (rouge) et aval (bleu) montrent que les deux courbes sont confondues, l'eau n'a pas été arrêtée dans le barrage.

La moyenne de la température de l'eau quant à elle a augmenté de plus de 4°C suivant l'augmentation de la température extérieure varie de 3,9° le 2 mai pour passer à 26,7° le 15 mai. Les autres valeurs sont stables et on peut remarquer que les E. Coli et streptocoques fécaux sont en légère diminution.

Faits marquants :

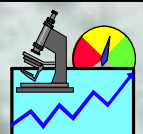
Le 19 mai, pollution au pyralène à Croissy Beaubourg : 200 litres de pyralène ont été déversés accidentellement sur un parking. La récupération du pyralène a été effectuée.

Paramètres mesurés aux prises d'eau des usines de Neuilly-sur-Marne, de Joinville-le-Pont et de Saint-Maur-des-Fossés.
Évolution du paramètre par rapport au mois précédent

Syndicat Mixte Marne Vive

Hôtel de Ville – Place Charles de Gaulle - 94107 Saint-Maur-des-Fossés Cedex

Tel : 01 45 11 65 72 - Fax : 01 45 11 65 70 – marne-vive.com



Membres : Bonneuil, Bry, Charenton, Gournay, Joinville, Saint-Maur, Saint-Maurice, Villiers, Port Autonome de Paris à Bonneuil, Chambre de Métiers du Val-de-Marne, Communautés d'agglomérations de la Vallée de la Marne (Nogent-Le Perreux) et de la Plaine Centrale (Créteil, Limeil-Brevannes, Alfortville).

MAI 2006

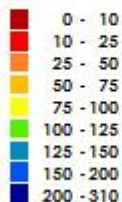
OBSERVATOIRE MAI 2006

SITUATION HYDROLOGIQUE EN MAI 2006

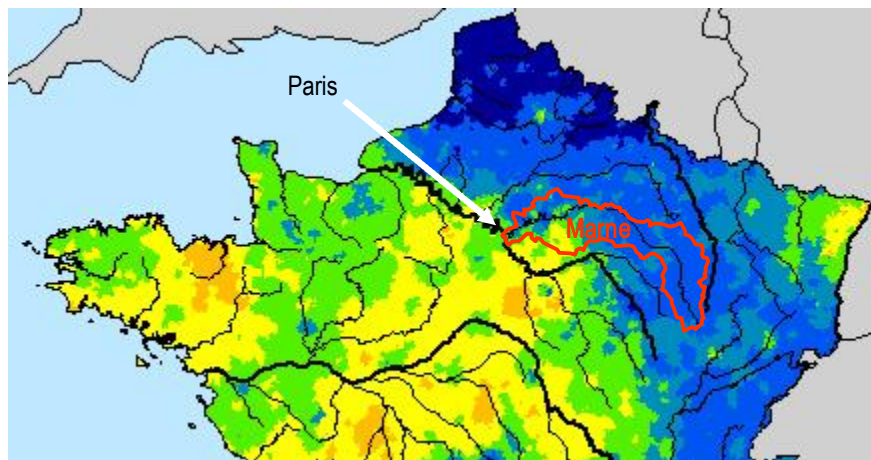
« Averse de mai a plus de pouvoir que dix arrosoirs ».

Les observations (au recto) faites pour le mois de mai se confirment au vu de la localisation des importantes précipitations mensuelles (cf. carte ci-dessous). En effet, la carte montre que la tête du bassin versant de la Marne a particulièrement été arrosée par les pluies du mois, près de deux fois plus de précipitations que la normale. Ces pluies sont venues gonflées les eaux de la rivière et expliquent les variations de débits élevés remarquées au cours du mois de mai.

Rapport à la normale (en %)



○ Limites du bassin versant de la Marne



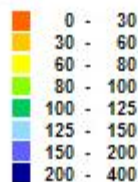
Carte des précipitations mensuelles du mois de mai 2006, ©météo-france

Précision :

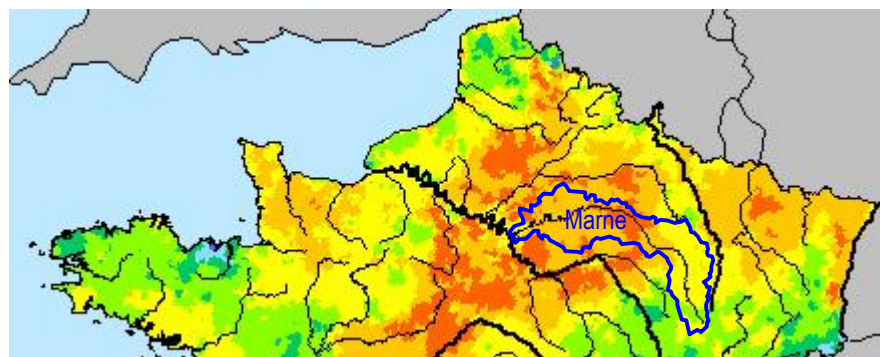
La normale est la moyenne de l'indicateur calculé sur la période de 1946 à 2004, dans l'intervalle de temps considéré.

Même si, sur la période de septembre 2005 - mai 2006, les pluies soutenues du mois de mai tendent à atténuer le fort déficit pluviométrique se limitant désormais à 15 % de la normale au nord des bassins de l'Oise et de la Marne. La situation n'évolue pas sensiblement sur les autres régions. A l'approche de la région île de France, ce déficit pluviométrique augmente et peut atteindre une insuffisance de 20 à 40% par rapport à la normale.

Rapport à la normale (en %)



○ Limites du bassin versant de la Marne



Carte des précipitations efficaces de la période septembre 2005 - mai 2006, ©météo-france

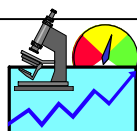
Ainsi, le bassin versant de la Marne reste malgré les pluies importantes de mai sous surveillance. Le déficit hydrique de la rivière et de son bassin versant ne manquera de s'aggraver si les conditions météorologiques venaient à changer pour revenir à la sécheresse.

Des températures exceptionnelles

D'autres éléments, sont aussi à mettre en avant et notamment les importantes température de ce mois de mai. Ainsi, aux Saints Glace (Saint Mamert, Saint Pancrace, et Saint Servais ,depuis la réforme du calendrier, Sainte Estelle, Saint Achille, et Sainte Rolande) les 11, 12 et 13 mai, ces dates correspondent en général à des gelées tardives dues à une météo particulière (ciel clair; sol qui se refroidit la nuit par rayonnement). Or pour le mois de mai 2006, les températures aux Saints Glace sont exceptionnellement élevées avec des valeurs à Paris non observées depuis 1912, les 11 et 12 mai avec 30,2°C et 33°C et depuis 1945, le 13 mai avec 30,1°C.

Conclusion

Ces élévations de températures conjuguées à des variations de débits auront certainement des influences négatives sur la reproduction des poissons cette année. En effet, la période de reproduction des poissons débutant à cette période risque d'être bouleversée par des eaux de rivière trop chaude pouvant limiter les taux de fécondations. Les pêches réalisées au cours de cet été permettront d'en observer les impact sur la faune piscicole et sur sa dynamique de populations.



Document élaboré grâce aux informations communiquées par les Grands Lacs de Seine, la ville de Saint-Maur-des-Fossés, la SAGEP, le SEDIF, le SIAAP, le CSP, les SNS, la DDASS, l'AESN, le Conseil Général 94, le SRPV...