

## DES ACTIONS SUR LE TERRITOIRE : BILAN ET PERSPECTIVES

Depuis plusieurs années, une reconquête de la qualité du milieu est engagée par le biais, par exemple, d'actions de restauration.

Exemple : travaux d'aménagement des berges du Perreux sur le site les Plages :



Le Perreux © Syndicat Marne Vive

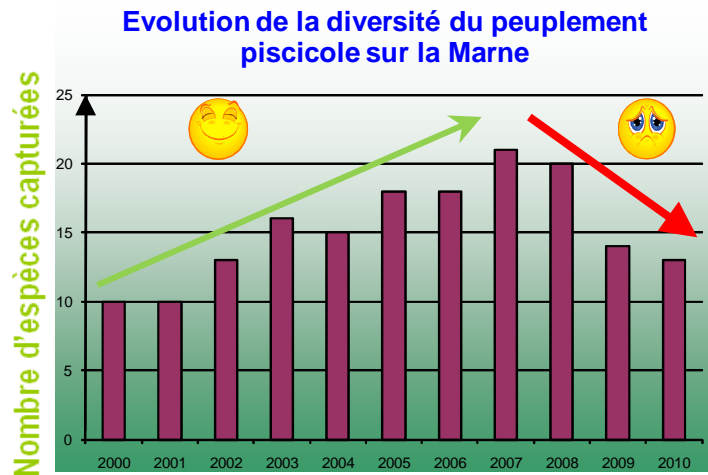
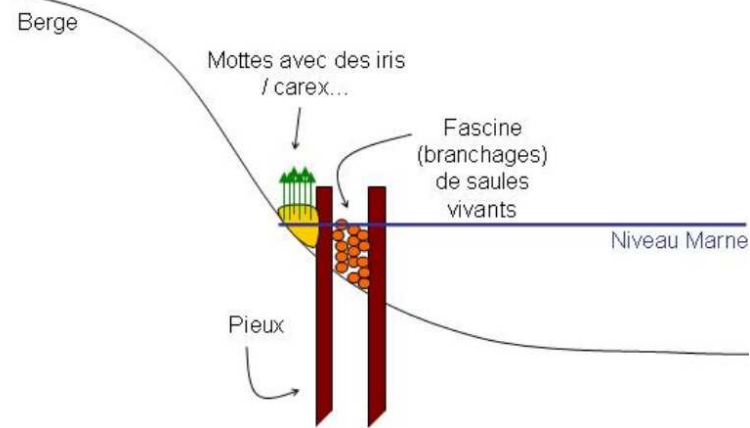


Les **techniques végétales** permettent de restaurer les berges en recréant une bande de végétation au bord de l'eau, appelée **ripisylve**, dont les rôles écologiques et paysagers sont multiples.

La **ripisylve** assure le maintien de la berge, fournit un **habitat favorable** à la faune aquatique et terrestre et améliore l'auto-épuration de la rivière. Elle participe à l'augmentation globale de la biodiversité et améliore également notre cadre de vie en créant une trame verte en milieu urbain.

Ci-contre, un exemple de techniques végétales.

Les branches de **saules vivants** vont développer des racines, qui **maintiendront les berges**. Les tiges et les feuilles ralentiront également les courants et les vagues.



La diversité piscicole a augmenté depuis 2000 passant de **10 espèces de poissons capturées** à une **vingtaine** en 2008 sur l'ensemble du territoire du Syndicat.

Toutefois en 2009 et 2010 la diversité chute avec seulement 14 puis 13 espèces capturées. Une vigilance particulière est portée à ce paramètre.

=> Une diminution du nombre d'espèces capturées peut être liée à une dégradation de la qualité de l'habitat

**Des efforts sont encore nécessaires pour améliorer la qualité de la Marne, qui reste fortement impactée par la vie urbaine. C'est pourquoi le Syndicat Marne Vive et ses membres mènent des projets pour optimiser l'assainissement, développer des berges accueillantes pour la biodiversité et réduire l'utilisation de pesticides. Ainsi, 153 millions d'euros d'études et de travaux pour la Marne ont été programmés entre 2010-2015, dans le cadre du Contrat de bassin Marne Confluence. L'engagement pour la Marne est donc collectif.**

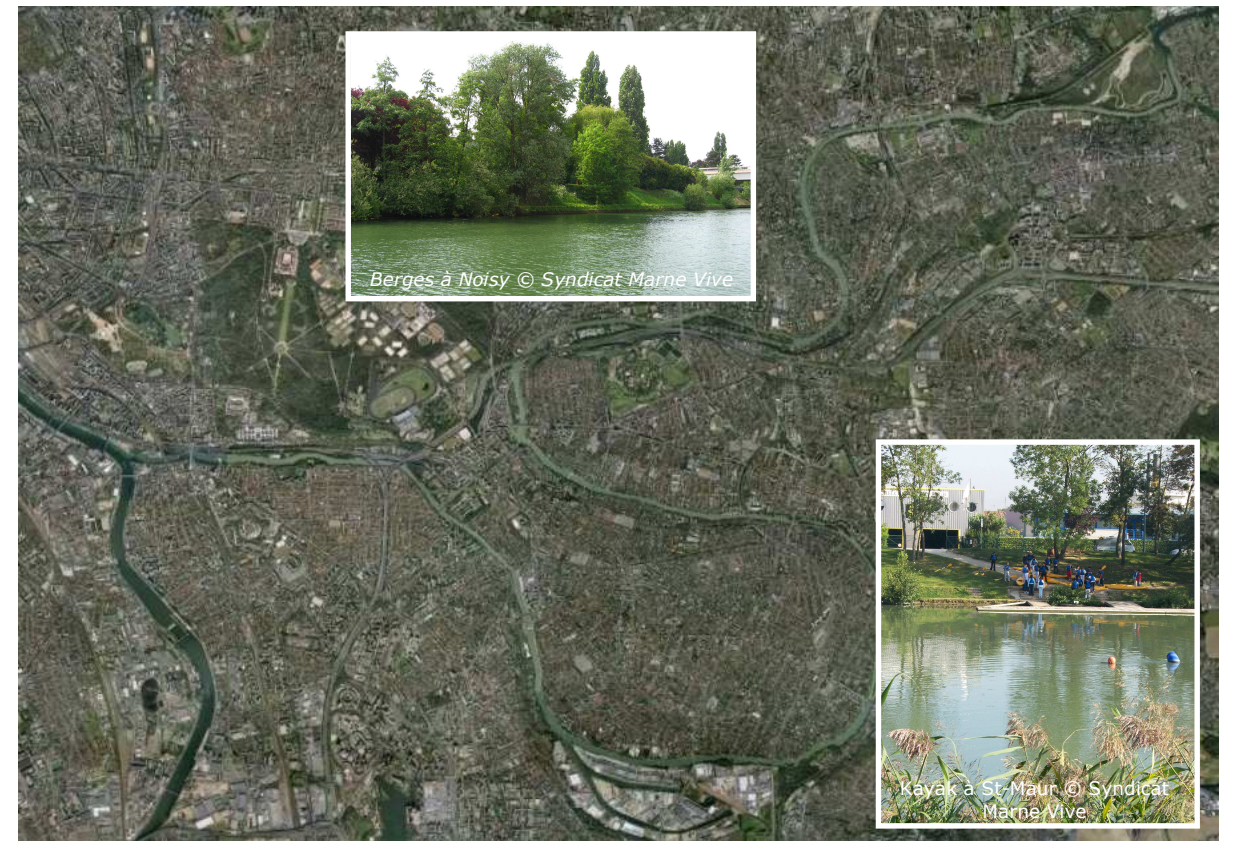
Document élaboré grâce aux informations communiquées par le SIAAP, l'ONEMA, le SEDIF, Véolia, Eau de Paris, la commune de Saint-Maur-des-Fossés, l'AESN et la DRIEE île-de-France.

# Observatoire Marne Vive

## La qualité de la Marne en 2010

données collectées et analysées en 2011

Marne Vive est un syndicat d'études et de conseils pour la reconquête de la qualité de la Marne. A ce titre, il rassemble et produit un grand nombre de données sur la rivière, présentées dans cet observatoire.



### Syndicat Marne Vive

Hôtel de Ville – Place Charles de Gaule – 94107 Saint-Maur-des-Fossés Cedex  
Tel. : 01.45.11.65.72 / Fax : 01.45.11.65.70  
[www.marne-vive.com](http://www.marne-vive.com) Courriel : [postmaster@marne-vive.com](mailto:postmaster@marne-vive.com)

Listes des structures adhérentes au Syndicat : Communes de Gournay-sur-Marne, Bry-sur-Marne, Villiers-sur-Marne, Joinville-le-Pont, Saint-Maur-des-Fossés, Bonneuil-sur-Marne, Champigny sur Marne, Communauté de Communes Charenton / Saint-Maurice, Ports de Paris, Chambre des Métiers de Val-de-Marne, Communauté d'Agglomération de la Vallée de la Marne, Communauté d'Agglomération de la Plaine Centrale du Val-de-Marne.

Avec le concours financier de :



Baignade © Syndicat Marne Vive

## LA BAINNADE DANS LA MARNE



Interdite en 1970, la baignade est une demande sociale forte mais la Marne est-elle « baignable » ?

De 2005 à 2008, **une amélioration de la qualité bactériologique est observée.**

En 2010, la situation est contrastée :

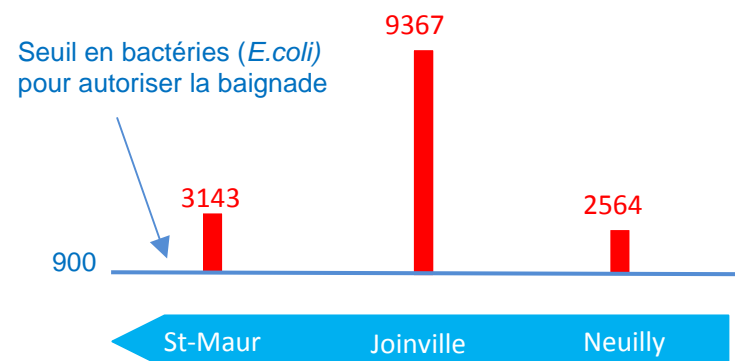
**Amélioration à Joinville :** les pics de contamination très élevés en 2009 ne sont plus observés.

**Dégradation à Neuilly et St-Maur :** les concentrations en bactéries fécales augmentent.

**Qualité de la Marne jugée insuffisante :**

Des **concentrations en bactéries trop élevées** par rapport aux réglementations Eau de baignade :

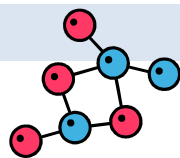
- en vigueur (directive n°76-160),
- future (directive 2006/7/CE applicable en 2013) : **exigences plus sévères**



L'espèce de bactéries *Escherichia coli* est un des deux indicateurs conservés dans la nouvelle Directive Eau de Baignade. Elle est présente dans la flore intestinale des hommes et des animaux et révèle ainsi dans l'eau une contamination d'origine fécale.

Lorsque sa concentration augmente, la qualité bactériologique se dégrade, ce qui peut engendrer des risques pour la santé des baigneurs.

## ETAT CHIMIQUE DE LA MARNE

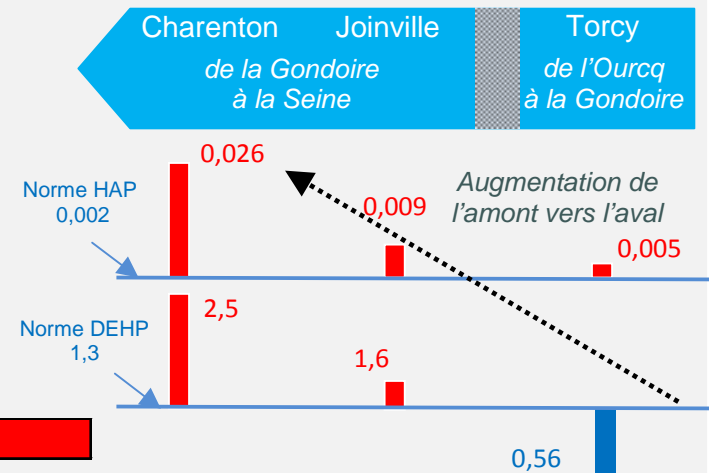


L'Europe demande d'atteindre un bon état chimique des cours d'eau.

41 substances ou groupes doivent respecter des normes de qualité environnementale (NQE) pour protéger l'environnement et la santé humaine

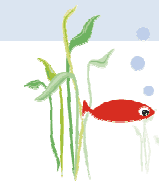
En 2010, **les NQE ne sont pas respectées** pour :

- ✓ des **hydrocarbures aromatiques polycycliques (HAP)** issus notamment des activités domestiques de transport et chauffage,
- ✓ le **di(2-éthylhexyl)phtalate, (DEHP)** constitutif de nombreuses matières plastiques.



**Etat chimique** MAUVAIS

## ETAT ET POTENTIEL ECOLOGIQUES DE LA MARNE



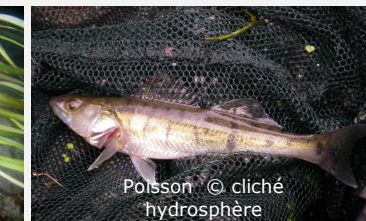
L'Europe demande à ses membres d'atteindre un bon état ou potentiel écologique de ses cours d'eau.

Des éléments biologiques, physico-chimiques et des polluants spécifiques sont inclus dans l'évaluation de l'état écologique.

	Charenton De la Gondoire à la Seine	Joinville	Torcy de l'Ourcq à la Gondoire
<b>Biologie :</b>	<b>BON</b>		<b>MOYEN</b>



La présence et la nature des espèces aquatiques permet d'évaluer le niveau de qualité de la rivière. L'indice ci-dessus prend en compte des algues unicellulaires. Mais des résultats plus nuancés existent sur les invertébrés, poissons et végétaux.



<b>Physico-chimie :</b>	MOYEN	BON	BON
Bilan oxygène :	<b>TRES BON</b>		
Température :	<b>TRES BON</b>	<b>BON</b>	
Nutriments * :	<b>P tot MOYEN</b>	<b>BON</b>	
Acidification (pH) :	<b>BON</b>		

\* nitrates, nitrites, ammonium, phosphore total (P tot), orthophosphates



Les paramètres physico-chimiques sont des éléments soutenant la biologie.

<b>Polluants spécifiques</b>	MAUVAIS (Cuivre)	BON	BON
------------------------------	---------------------	-----	-----



Les polluants spécifiques sont dangereux pour les rivières (zinc, cuivre, etc.), ils peuvent perturber la vie aquatique.



**Etat écologique global** MOYEN

### + DES PRESSIONS IMPORTANTES SUR LA MARNE

**Urbanisation :** rejets liés à l'assainissement – pollution des eaux pluviales



**Navigation :** chenalisation – érosion des berges



**Barrages :** Obstacles à l'écoulement des sédiments et aux poissons



**Potentiel écologique** MAUVAIS

**Un objectif de bon potentiel en 2027**